



## PROCÈS-VERBAL

Conformément aux statuts de l'Association pour le Musée des Broseries de l'Oise, les adhérents se sont réunis le **vingt-sept octobre deux mille treize** à quatorze heures trente - salle Victor de l'Aigle de Tracy-le-Mont – pour leur **Assemblée Générale Ordinaire annuelle**.

L'assemblée est présidée par Nicole Prévot. Le secrétariat est assuré par Jack Son.

### I. Introduction

#### 1. Présents (16) :

Jacques-André Bocquet (Maire de Tracy-le-Mont), Anaïs Carpentier, Jacques Commelin, Jean-Pierre Duterne, Christine Guillemain (Vice-Présidente du Conseil Régional), Michel Hilaire, Michel Laurent, Danièle Leroy & Dominique Leroy (Association « les amis du moulin de St-Félix »), Colette Lozano-Hazard, Anne-Gaëlle Philippot, Nicole Prévot, Jack Son, Monique Son, Serge Son, Marie-Thérèse Szuwalski.

#### 2. Représentés (12 pouvoirs) :

Diana Bonnell, Pierre Chapuizy, Dominique Cougard, Chantal Druart, Fabrice Gommé, Gratiennne Laurent, Toan Thanh Nghiem, Nathalie Notteau, Anne Pisciotta, Marie-Thérèse Piquemal, Jean-Claude Prévot, Danièle Quemper Nguyen (Fédération Française des Broseries).

#### 3. Excusés

Alain Audemar, Anne Baleix (Présidente de l'ASSF – Sucrierie Francières), Aurore Beaufiles (Service Tourisme CC2V), Didier Brancotte, Roland Brancotte, Marc Descamps, Valérie Descamps, Lauriane Duriez (Institut des métiers d'art), Bruno Guillemain, Élisabeth Jube (Maison du tourisme CC2V), Michel Prévot, Vincent Prévot, Alain Reuter (Vice-président en charge de la culture au conseil régional), Michel Tellier, Marie-Josée Tellier.

#### **4. Mot de la Présidente, Nicole Prévot**

La présidente de l'AMBO ouvre la séance en **remerciant tous les adhérents et le Maire** de Tracy-le-Mont présent à cette nouvelle Assemblée générale. Nicole Prévot remercie également les membres du conseil d'administration pour le travail effectué en 2013 et dont les **projets sont en accord avec les objectifs de l'association** : sauvegarder, valoriser et communiquer le patrimoine et la mémoire des brossiers afin de créer un musée de la broserie. Le vice-président Michel Hilaire salue la **présence de Jacques Commelin**, ancien propriétaire du site de la broserie Commelin aujourd'hui propriété de M. Duterne.

#### **5. Mot du secrétaire, Jack Son**

Le secrétaire présente une synthèse de l'année écoulée.

À ce jour, **37 adhérents** sont à jour de leur cotisation contre 48 en 2012.

**12 pouvoirs** ont été communiqués.

Jack Son constate que le **quorum** est **respecté** (le quart des membres de l'AMBO est présent ou représenté), **l'Assemblée Générale Ordinaire est donc régulièrement constituée**. Elle peut valablement délibérer et prendre les décisions à la majorité requise. L'assemblée convient qu'il faut, cette année, retrouver de nouveaux adhérents. Chacun communiquera en ce sens auprès de ses réseaux.

Le secrétaire rappelle l'ordre du jour :

- **BILAN MORAL**

- Création du mini-musée  
« le trésor des brossiers »,
- Les 30 balais de l'AMBO,
- Journées du patrimoine,
- Embauche d'une secrétaire ?
- Recherches, guide de visites, visites, conférences,
- Exposition à Lierville.

- **BILAN FINANCIER**

- Subventions et dons.

- **ÉLECTIONS DU BUREAU**

- **PERSPECTIVES 2013**

- Exposition « 150 ans de la FFB »,
- Don Hazard,
- Développement du site Internet,
- Enrichissement du contenu,
- « guide de visites »,
- Rythme d'ouverture du mini musée ?
- Journées du patrimoine 2014,
- Divers.

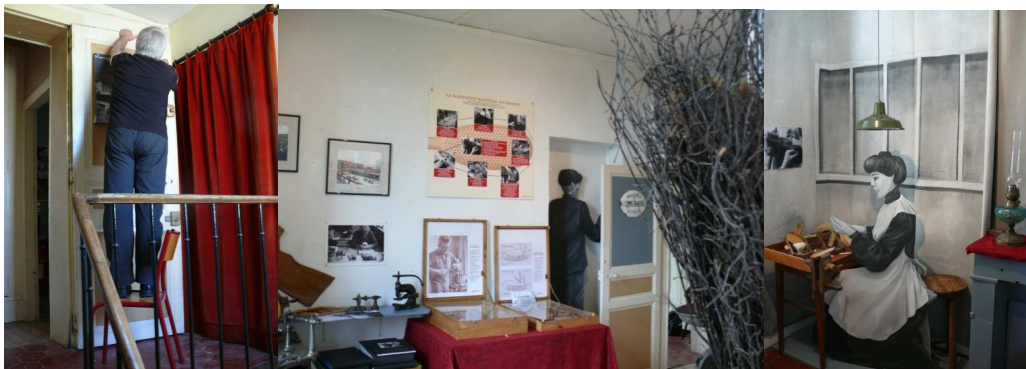
## II. Bilan Moral

### UNE ANNÉE INTENSE

#### ❑ Janvier à juin 2013 : création du minimusée « le trésor des brossiers »

##### **Conception & réorganisation du local de la rue du bois.**

L'appartement de la rue du bois prêté par la municipalité de Tracy servait jusqu'alors de réserve. L'équipe de l'association a imaginé fin 2012 d'aménager l'espace afin de présenter localement ses collections. Durant le **premier semestre**, les membres du conseil d'administration et l'emploi solidaire ont **réaménagé la réserve pour libérer 4 pièces**. De sorte qu'un **minimusée** a pu voir le jour. Désormais, un public restreint – et **sur rendez-vous** – peut découvrir les collections des 5 familles de brosses, l'histoire de la broserie depuis ses origines, une machine, des outils et l'atelier de la brosière. Sans moyens supplémentaires, mais avec un réel investissement, l'ambo travaille la cohérence et la scénographie de son mini-musée.



#### ❑ Les 30 balais de l'ambo

##### **Hommage aux 25 premiers donateurs**

L'association a **inauguré son mini-musée le 15 juin 2013** à l'occasion du 30<sup>e</sup> anniversaire de la structuration de l'ambo telle que nous la connaissons aujourd'hui. Michel Hilaire, Nicole Prévot et Serge Son ont fait découvrir le minimusée de la rue du bois en proposant des **visites guidées du Trésor des brossiers**. Les Traçotains, brossiers et amis venus pour l'occasion ont apprécié ces **visites commentées** ainsi que la **scénographie** de l'exposition. Tous ont été très **surpris par l'ampleur de notre patrimoine**, constatant à l'unanimité que le fonds méritait un local adapté pour le conserver et le présenter. Cet accueil chaleureux nous invite à rendre visible ce mini-musée autant que possible sachant qu'il est difficile de proposer des visites en semaine puisque le local est au-dessus d'une classe. Les visiteurs considèrent donc que l'aménagement en mini-musée est une réussite compte tenu des conditions actuelles. L'ambo renouvelle ses remerciements à la municipalité qui lui confie ce local à titre gratuit.

En 1982/1983, la broserie à Tracy était encore très présente dans les mémoires traçotaines. Nombreux étaient les foyers à posséder chez eux des outils et des brosses. Les brossiers et enfants de brossiers composaient alors l'essentiel des adhérents de l'association.

Ce vernissage est l'occasion de dresser un rapide **historique de l'histoire de l'association** en s'attardant davantage sur la création de l'association.

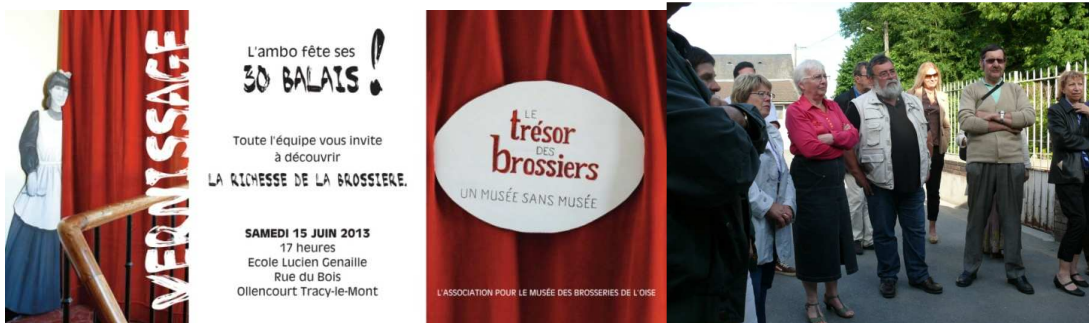
**L'ambo est née** après le succès d'une première exposition consacrée à la brosserie. Celle-ci avait été organisée par le Centre de loisirs Léo Lagrange dans le local de la Société Européenne de Brosserie. Elle avait alors réuni **397 personnes** du **5 au 20 mai 1981**. Traçotains, Thourottois, résidents d'une maison de santé de Compiègne, enfants des écoles d'Ollencourt, brossiers, anciens brossiers, historiens, élus... découvraient alors la première exposition consacrée à l'histoire des brosseries de Tracy.

**Yvette Veyssier, Maire de Tracy-le-Mont avait alors écrit sur le livre d'or :**

*Je félicite les organisateurs de cette exposition pour l'intelligence et le travail qu'ils ont fourni à cette occasion. La modeste contribution de la commune, que cette exposition honore, pourrait être un local pour recueillir ces trésors.*

*La base pour la création d'un Musée de la Brosserie est réunie. Il serait dommage de ne pas en profiter.*

Enfin, Michel Hilaire, au nom de l'équipe, a rendu un **hommage appuyé aux premiers donateurs** qui avaient permis de constituer un fonds patrimonial originel - enrichi au fil des ans.



#### ❑ Du guide de visites aux conférences

##### **Élaboration d'un contenu référent pour nos présentations**

En 2013, l'emploi solidaire a composé, **à partir des archives de l'ambo, de sa documentation et de sa bibliographie, un guide de visites** type. Chaque conférencier de l'association peut donc désormais s'appuyer sur ce texte pour alimenter les **visites** du mini-musée, les **animations** des expositions itinérantes ou les **conférences**.

Ainsi, ces recherches ont permis à la fois de concevoir des visites guidées et de refondre la structure qui existait pour les conférences. L'approche des unes et des autres est voisine.

Ce travail a pu être mis en application lors des visites proposées en juin (vernissage du mini-musée), septembre (journée du patrimoine) et octobre (exposition Le Pétilon). Les retours ont été positifs : le **public est sensible au contexte historique** retracé ainsi qu'aux **explications techniques sur la fabrication traditionnelle**. Enfants et adultes sont toujours intrigués et intéressés par la technique de montage. Ils sont généralement surpris par l'étendue du sujet d'un outil du quotidien et de savoir-faire régionaux.

## **Le sommaire de ce guide est présenté à l'Assemblée générale.**

Avec ce document, il est désormais possible à chacun d'effectuer des visites sur les mêmes bases :

- **présenter l'association**, le **contexte** local et les **origines** du métier,
- répondre à une question : **pourquoi la broserie dans l'Oise**, son importance, sa localisation ?
- évoquer la **fabrication de 1845 à 1930** (étapes, savoir-faire, perfectionnements techniques),
- évoquer les broseries sur le plan local,
- présenter **l'ampleur du fonds** patrimonial de l'ambo.

Ces visites guidées permettent ainsi de rendre visible le fonds et de mettre en évidence sa variété. Notre objectif reste évidemment de sensibiliser le public sur la **fragilité du patrimoine** et la **nécessité** d'avoir un **local**.

### **Présentation**

#### **1 – La grande aventure de l'ambo depuis 30 ans**

- a) La malle de M. Prévot
- b) Mai 81 : la première expo
- c) Un pas en avant, deux pas en arrière (l'écomusée de 1994 à 2008)
- d) Un trésor recensé de 10 000 objets
- e) Le local de la rue du bois

#### **2 – Le village de Tracy**

- a) Milieu XIXe, des savoir-faire présents
- b) L'arrivée des premiers brosiers
- c) Deux Tracy : agriculteurs et ouvriers

#### **3 – Les origines d'un métier d'art**

- a) Origine du mot
- b) Vergetier
- c) Un métier d'art

### **SALLE 1 Implantation et fabrication traditionnelle**

#### **1 – Facteurs d'implantation et de développement**

- a) Chine, Angleterre, Oise
- b) Activité de reconversion
- c) En lien avec les pratiques de la tableterie
- d) Essor du courant hygiéniste
- e) Le chemin de fer
- f) Proximité du marché parisien
- e) La forêt
- d) L'élevage de porcs

#### **2 – La broserie et l'Oise**

##### **85 % des communes en 1911 !**

- a) Premier foyer – Vallée du Thérain et du Pays de Thelle
- b) Deuxième foyer - Tracy-le-Mont
- c) Troisième foyer - Vallée de l'Automne, Saint-Sauveur (bois de brosses)
- d) Quatrième foyer - Canton de Breteuil (préparation des soies)

#### **3 – Le tour du monde**

##### **des matières premières (montures et garnissage)**

- a) Les soies végétales
- b) Les soies animales
- c) Les bois
- d) L'os
- e) L'ivoire, l'ivoirine
- f) Le Celluloïd 1870
- g) La broserie fine et le luxe

#### **4 – La fabrication artisanale**

- a) 8 étapes
- b) les outils
- c) savoir-faire : le contre-perçage

#### **5 – La production semi-industrielle et les inventeurs**

- a) La famille Watteuw
- b) Le double perçage

### **SALLE 2 La broserie à Tracy-le-Mont**

#### **1 - La broserie Loonen**

- a) Un brosier au Pays du Soleil Levant
- b) Le paternalisme
- c) Le syndicalisme et les grèves
- d) Âge d'or et déclin

#### **2 - La « brosse Carré » -**

##### **Poilue de la Grande Guerre**

Symbole de l'histoire isarienne.

### **SALLE 3 La salle du trésor**

#### **1 - Nos pépites**

- a) Les 5 catégories de brosses
- b) Le balai bulgare, la cheminée Commelin
- c) Toutes les broseries de Tracy

### **SALLE 4 L'atelier de la brosière**

#### **1 – Patrimoine en danger !**

- a) Un lieu pérenne
- b) Un financement, des partenaires, des mécènes
- c) Nos projets
- c) Soutenir et adhérer
- d) La broserie en 2014

## ❑ Embauche d'une secrétaire... ou pas !

### **Un poste pour 3 associations**

L'ambo, Léo Lagrange et Tracy Environnement ont souhaité s'associer pour créer un poste commun de secrétaire pour les trois structures. Après plusieurs entretiens d'embauche, une personne a été recrutée et a effectué une période d'essai du **16 septembre au 15 octobre 2013**.

L'objectif était d'alléger le secrétariat des bénévoles des associations. Le test n'a pas été concluant. L'ambo espérait notamment qu'elle réalise des fiches techniques sur les objets. Des **difficultés d'analyse** ainsi que des **problèmes relationnels** chez la secrétaire nous ont fait mettre un terme à cette **expérience** qui s'est avérée être **infructueuse**.

## ❑ Les journées du patrimoine

### **15 septembre 2013**

L'ambo a ouvert les portes de son mini-musée à l'une des journées du patrimoine. Ce fut l'occasion de proposer les toutes nouvelles visites guidées et d'apporter des correctifs à notre **guide de visites qui évolue en fonction des remarques et des questions des visiteurs**. Une trentaine de personnes est venue découvrir l'exposition du Trésor des brosiers. L'ambo participera aux journées du patrimoine 2014 parallèlement aux projets envisagés pour le circuit 1914/18 afin de mettre en commun la communication. La mairie donne un accord de principe.

### **Remarques des visiteurs sur le livre d'or**

- *Un vrai bijou ce musée. Et que de souvenirs... Merci.*
- *Merci pour cette visite instructive et agréable.*
- *C'est passionnant de découvrir le savoir-faire d'une région.*
- *Une exposition très claire sur cette industrie méconnue.*
- *Il est bon de rappeler que la Picardie n'est pas que des betteraves et des céréales.*
- *Accueil très sympathique et très professionnel.*
- *Exposition très intéressante et culturellement enrichissante.*
- *Félicitations pour cette présentation. J'ai vécu 25 ans à Béthisy et entendais parler de brosses sans en avoir percé le secret. Grâce à vous, c'est chose faite. Brosse alors ! Merci.*
- *Un grand bravo pour notre guide. J'ai passé un très bon moment à regarder et à écouter tout sur la brosse. Merci.*



❑ **Exposition Le Pétillon – 10 000 visiteurs !**  
**28 septembre au 13 octobre**

L'association Le Pétillon organise **tous les deux ans** une **grande exposition** dans la ferme Le Bouleau à **Lierville** (60 - près de Chaumont-en-Vexin). Sa présidente **Jacqueline Briand** a pris contact avec l'ambo car le thème de cette année était le suivant : **« Vexin d'hier : terre d'entreprises »**. Il y a plusieurs années, Le Pétillon avait déjà travaillé avec Didier Brancotte qui avait fait une conférence. Cette fois-ci, Le Pétillon avait mis une salle à la disposition de l'ambo pour son exposition. L'accueil était très sympathique et chaleureux. L'équipe a proposé des **animations**, des **visites guidées** et **deux conférences**. Durant le temps de l'exposition, l'organisation estime que la fréquentation a été de l'ordre de 10 000 visiteurs. Ce fut donc une **très bonne vitrine** pour l'ambo qui a pris de nombreux contacts nouveaux ainsi que quelques adhésions.



**Remarques des visiteurs sur le livre d'or**

- *Merci pour vos explications : on y pensera la prochaine fois qu'on se brossera les dents.*
- *Exposition passionnante. On ne soupçonne pas ce qu'il y a derrière lorsqu'on utilise une brosse.*
- *Je suis impressionné par cette mini exposition qui m'explique la méthode pour implanter les soies dans le support.*
- *Très belle présentation. À quand le musée ?*
- *Merci pour cette exposition. Ayant été un moment « du métier » pour la cosmétique et le maquillage, je suis à votre disposition si besoin.*
- *Bravo pour cette belle exposition qui a intéressé toute la famille du plus petit (6 ans) au plus grand (41 ans) !*

- ❑ **Au bout du compte, en 2013, l'essentiel du travail a été consacré à :**
- La conception, la scénographie et l'installation du **mini-musée**,
  - Les recherches, la conception et l'**écriture** du guide de visites,
  - **L'exposition** du Pétillon,
  - 2 mois consacrés au projet **« 150 ans de la FFB »**,
  - Montage des dossiers de **subventions**.

❑ **Le bilan moral est adopté à l'unanimité**

### III Bilan financier

Présenté par Christine Guillemin

La trésorière remercie l'équipe pour le travail réalisé en 2013 et présente successivement le bilan financier et le budget prévisionnel.

## Bilan financier au 30 septembre 2013

11 974 €



■ CHARGES		■ RECETTES	
<b>Achats</b> .....	1 160 €	<b>Ressources propres</b> (adhésions) .....	2 295 €
investissements, matières premières, fournitures expo, acquisitions, hébergements web		Solde créditeur du compte-courant.....	4 081 €
<b>Services extérieurs</b> - Assurance.....	105 €	Solde créditeur du livret bleu.....	9 225 €
<b>Autres services extérieurs</b> .....	1 545 €		
Déplacements, missions		<b>Subventions demandées</b>	
<b>Charges du personnel</b>		Subvention de la commune .....	1 500 €
Salaires et charges.....	22 170 €	Subvention du Conseil Général.....	3 000 €
Formation.....	371 €	Subvention du Conseil Régional .....	12 830 €
<b>Frais généraux</b>		Subvention CCCAttichy.....	0 €
Frais de banque.....	40 €	Subvention Député M. Degauchy.....	0 €
Fournitures administratives .....	67 €	<b>Autres recettes</b> .....	5 500 €
Tél. Internet. Ptt. ERDF. Dropbox .....	999 €	Location d'expo, conférences, visites guidées, Don M. Gaillard	
<b>COÛT TOTAL</b> .....	26 457 €	<b>TOTAL DES RECETTES</b> .....	38 431 €
<b>Emplois des contributions volontaires en nature</b>		<b>Contributions volontaires en nature</b>	
Mise à disposition gratuite de biens et prestations, personnel bénévole.....	5 000 €	Bénévolat.....	5 000 €
<b>TOTAL</b> .....	31 457 €	<b>TOTAL</b> .....	43 431 €

ASSOCIATION POUR LE MUSÉE DES BROSSERIES DE L'OISE

La trésorière rappelle que le poste « **emplois des contributions volontaires en nature** » est une estimation du bénévolat consacré dans l'année. Celui-ci se fonde sur le **temps estimé** et **évalué** en fonction du **tarif horaire du SMIC**. Il est utile de **mettre en évidence le travail des bénévoles** et leur mise à disposition. Ceci afin de démontrer que seules les subventions ne font pas tourner les associations. Chiffrer le bénévolat, c'est lui donner sa juste place. Il est demandé dans les dossiers de subventions et apparaît à la fois dans les charges et les recettes.

En ce qui concerne **l'emploi solidaire**, l'association doit, pour pouvoir reconduire ce poste, **trouver le financement** complémentaire chaque année. Celui-ci est de l'ordre de **10 000 €**. Pour l'instant, l'ambo attend la réponse du Conseil régional de Picardie pour savoir si le poste est reconduit.

L'ambo tient à rappeler toute la **reconnaissance** qu'elle porte à **Monsieur Gaillard** (ancien PDG de LDB) qui, en 2013, a renouvelé son **don de 5 000 €**. L'association demandera à Monsieur Gaillard s'il soutiendra les projets de l'ambo en 2014/2015.

- ❑ **Le bilan financier est adopté à l'unanimité**
  
- ❑ En ce qui concerne le **budget prévisionnel**, le projet de la FFB est en attente de réponses. Il augmentera les charges s'il se réalise.

## Budget prévisionnel au 30 septembre 2014

12 895 €

### ■ CHARGES

<b>Achats</b> .....	<b>5 000 €</b>
investissements, matières premières, fournitures expo, acquisitions, hébergements web	
<b>Services extérieurs</b> - Assurance.....	<b>105 €</b>
<b>Autres services extérieurs</b> .....	<b>800 €</b>
Déplacements, missions	
 <b>Charges du personnel</b>	
Salaires et charges.....	<b>22 654 €</b>
Formation.....	<b>371 €</b>
<b>Frais généraux</b>	
Frais de banque.....	<b>40 €</b>
Fournitures administratives .....	<b>67 €</b>
Tél. Internet. Ptt. ERDF. Dropbox .....	<b>999 €</b>

**COÛT TOTAL**..... **30 036 €**

### **Emplois des contributions volontaires en nature**

Mise à disposition gratuite de biens  
et prestations, personnel bénévole..... **5 000 €**

**TOTAL** ..... **35 036 €**

### ■ RECETTES

<b>Ressources propres</b> (adhésions) .....	<b>2 295 €</b>
Solde créditeur du compte-courant.....	<b>4 081 €</b>
Solde créditeur du livret.....	<b>9 225 €</b>
 <b>Subventions demandées</b>	
Subvention de la commune .....	<b>1 500 €</b>
Subvention du Conseil Général.....	<b>3 000 €</b>
Subvention du Conseil Régional .....	<b>12 830 €</b>
Subvention CCCAttichy.....	<b>0 € ?</b>
Subvention Député M. Degauchy.....	<b>0 € ?</b>

**Autres recettes attendues** ..... **10 000 €**  
Prestations, location d'expo, animation,  
Conférences, visites guidées, entrées

**TOTAL DES RECETTES**..... **42 931 €**

### **Contributions volontaires en nature**

Bénévolat..... **5 000 €**

**TOTAL** ..... **47 931 €**

ASSOCIATION POUR LE MUSÉE DES BROSSERIES DE L'OISE

### III. Renouvellement du Conseil d'Administration

## La nouvelle équipe

### Bureau et Conseil d'Administration en 2013/2014

#### LE BUREAU 2013

- PRÉSIDENTE  
Nicole Prévot
- PRÉSIDENT-ADJOINT  
Michel Laurent
- SECRÉTAIRE  
Jack Son
- TRESORIÈRE  
Christine Guillemin

#### CONSEILLERS TECHNIQUES 2013

- Denis Lhoyer

#### MEMBRE D'HONNEUR

- Jacques Gaillard

#### LE CONSEIL D'ADMINISTRATION 2013

- Christine Guillemin
- Michel Hilaire
- Nicole Prévot
- Jack Son
- Anaïs Carpentier
- Anne-Gaëlle Philippot
- Fabrice Gommé
- Michel Laurent



**A VOTÉ**

ASSOCIATION POUR LE MUSÉE DES BROSSERIES DE L'OISE

- ❑ Tous les **membres du CA et du bureau sont réélus à l'unanimité**. L'assemblée salue l'arrivée d'**Anne-Gaëlle Philippot** et de **Fabrice Gommé** dans le Conseil d'Administration ainsi que le nouveau vice-président **Michel Laurent**.

### IV. Perspectives 2014

- ❑ **150 ans de la Fédération Française des Brosseries : avril 2014 ?**

#### **Dossier complexe**

À l'origine, la FFB propose à l'ambo de concevoir cet événement dans son ensemble. En temps diffus, l'équipe de l'association consacre, **plus de deux mois** – et ceci depuis **près de deux ans** - à imaginer une exposition, faire des propositions (scénarisation, décors, cohérence d'exposition, journal d'exposition, livres de portraits de patrons-brossiers, affiches, flyers...), rechercher des partenaires, demander des devis. Jack Son et Serge Son se sont déplacés plusieurs fois à Paris pour rencontrer Madame Quemper. Tous les trois ont, par exemple, visité une galerie de l'avenue Daumesnil (près de la Bastille) à partir de laquelle ces propositions ont été faites pour une 10<sup>e</sup> de jours d'exposition.

Le projet de l'ambo s'adapte à un **budget** qui est annoncé **restreint**. La FFB bénéficie aussi de notre réseau pour la réalisation de la communication. **Aucune réponse à nos offres**. Comme le temps passe, cela met en péril certaines actions comme la réalisation des portraits qui exige un travail important en amont. Silence de la FFB malgré les relances de l'ambo qui souhaiterait éviter d'avancer dans

l'urgence. Madame Quemper annonce soudainement un **changement radical du projet**. La FFB se donne un **budget de 70 000 €** mais se tourne vers des agences de communication. Là encore, l'ambo propose de travailler avec une professionnelle de l'événementiel : Anne Szuwalski.

Dans ses propositions successives, l'ambo a toujours mis clairement en avant son **statut d'association reconnue d'utilité publique** auprès de la fédération afin de pouvoir avancer ensemble dans ce projet. Ce statut offre des **conditions avantageuses** pouvant faire bénéficier ses donateurs du **rescrit fiscal** à hauteur de **66 %**. L'ambo s'inscrit un temps dans le budget de la FFB avec une proposition globale en partenariat avec Anne Szuwalski.

Au final, **une agence est choisie**. Elle semble **reprendre à son compte certaines des idées faites par l'ambo mais... sans l'ambo !** La FFB ne garderait qu'une partie du trésor des brossiers. Plus précisément, son agence viendrait piocher ce qui l'intéresse dans notre fonds patrimonial. La FFB nous demande de recevoir l'agence et imagine une facturation pour la location des objets soit de 1 500 € !

Notre association avait auparavant fait une **dernière proposition à la FFB** avec une **exposition clef en main** dans le cadre toujours très clair qui a été le nôtre : celui des dons. La FFB accompagnée de **3 entreprises** engagées dans son événementiel bénéficieraient du **rescrit fiscal** en faisant un don à l'ambo. Par conséquent, le coût serait moindre autant pour l'organisateur que pour le donateur. En effet, il s'agirait pour chacune de ces entreprises d'effectuer un don de 3 000 € pour soutenir l'ambo (soit un total de 9000 €). Mais le coût ne serait, en réalité, que de **1100 € pour chaque entreprise** après déduction du **rescrit fiscal** de 66 %.

L'ambo attend un retour clair de la FFB sur cette ultime proposition.

#### ❑ **Don Hazard**

Le don de la brosserie Hazard est toujours stocké à **Nogent-sur-Oise** chez un **garde-meubles (96 m³)**. Il faut s'attendre à ce qu'une partie de ce stock soit détérioré puisque les matières premières sont fragiles. Le **Conseil général de l'Oise** est, a priori, en mesure de résoudre son conflit avec son garde-meubles. Après, il sera en mesure de confier les collections, machines, meubles et outils de la brosserie Hazard à l'ambo.

L'ambo est donc toujours dépendante de cette situation pour l'instant bloquée.

Dans un premier temps, l'association pensait recevoir ce don et envisageait de louer l'un des bâtiments de l'ancienne usine Commelin pour conserver le fond Hazard. **Jean-Pierre Duterne**, propriétaire du site, prend la parole pour nous apprendre que, compte-tenu de son âge, il **ne souhaite plus prendre de nouveaux engagements**. Il souhaite **céder prochainement sa propriété en totalité et ne prendra donc plus de nouveaux locataires**.

De son côté, **l'ambo ne peut accepter le don Hazard** passant par le CGO que si celui-ci lui donne à l'association les **moyens de louer une réserve**. Une location nécessiterait un minimum de **16 000 €/an**.



#### ❑ Catalogue d'exposition

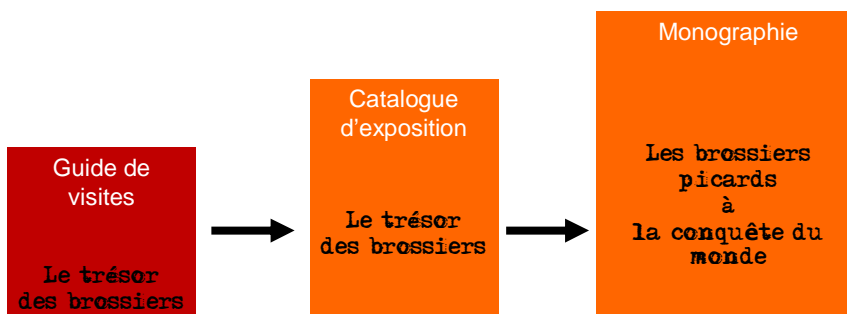
Les recherches se poursuivront afin de compléter le guide de visites et de réaliser à sa suite un catalogue d'exposition **destiné au public et vendu**. A plus long terme, une **monographie** sur la broserie en Picardie pourra être envisagée à partir des travaux de recherches réalisées.

Un guide de visite permet de **former des guides en capacité de réaliser des visites ou des animations**. La difficulté concernant les guides bénévoles étant de trouver suffisamment de personnes disponibles pouvant se relayer régulièrement. Il faudrait se diriger plutôt vers une **rémunération des guides**.

L'**exiguïté du local** et sa **contiguïté avec la classe** de Morgan Beaudoin créent des **contraintes** évidentes d'accueil : un **maximum de 15 personnes** pouvant être accueillies uniquement le mercredi ou le week-end).

## Réalisation d'un catalogue d'exposition

Dépouillement de la bibliographie, des articles...  
Dépouillement des archives d'entreprise, de la FFB  
Dépouillement des archives Départementales de l'Oise  
Écriture



ASSOCIATION POUR LE MUSÉE DES BROSSERIES DE L'OISE

❑ **Collecte de mémoire**  
***Témoignages en perspective***

Trois témoignages seront recueillis en 2014 : ceux de **M. Bailly** (brosserie Bailly), **M. Gourrat** (scieur d'os) et **Mme Hazard** (brosserie Hazard).



Pascal Gourrat exerce un métier rarissime : **scieur d'os**. Le scieur d'os est un **artisan tabletier** qui fabrique, entre autres, des placages permettant de garnir les **touches de clavecins, pianos ou orgues**. Pascal Gourrat fabrique toute la tableterie en os nécessaire à la restauration des instruments à clavier d'Europe, du Nouveau monde et même des Antipodes. À son palmarès, les quatre claviers et les frontons des orgues de la Chapelle Royale de Versailles.

❑ **Site Internet**

En ligne depuis l'an dernier, le site demande à être **réactualisé** et **enrichi** par une iconographie de la brosserie.

❑ **Avis de recherche**

L'association lance un appel pour trouver des personnalités sensibles au patrimoine pouvant **soutenir les projets** ou nous aider à **communiquer**. L'ambo demande à chacun de ses adhérent de communiquer auprès de toutes les personnes de son entourage afin d'être plus nombreux.

❑ **Divers**

Les amis du moulin de Saint-Félix proposent à l'ambo un partenariat pour créer des animations ensemble durant l'été 2014 à l'occasion des manifestations du centenaire de 1914/18. Des échanges sont à prévoir à ce sujet.

**N'oubliez pas de nous transmettre votre adresse e-mail.  
Nous comptons sur vous pour recueillir de nouveaux adhérents (parrainages).**



5 rue de Choisy 60170 Tracy-le-Mont  
CONTACT jack.son@wanadoo.fr / serge.son@orange.fr  
**www.ambo.fr**  
03 44 75 25 60