

**Dispositif régional d'appui aux structures de  
L'Economie Sociale et Solidaire en consolidation**



## Fiche d'identification

**Nom de l'entreprise :** ALJ (Actions Loisirs Jeunes)

**Statut juridique :** Association loi 1901

**Année de création :** 1991

**Réseau :** R.A.O.U.L.

**Adresse :** 66 rue du Faubourg d'Aval

**Code Postal :** 62190

**Ville :** LILLERS

**Email :** abattoirlillers@gmail.com

**Téléphone :** 06.38.94.82.17

**Numéro de Siret :** 411 445 117 00012

**Gérant / Président:** Patrick POUCHAIN

**Interlocuteur pour le diagnostic et fonction :** Claude QUILLET / Michael PERISSINOTTO

**Date du diagnostic :** 17/06/2014

**Réalisé par :** Margaux Amblard

### Validation

Du diagnostic par les instances de l'entreprise : Oui / Non

Des préconisations par les instances de l'entreprise : Oui / Non

### Pièces complémentaires consultables lors du comité

- Bilans et comptes passés 2011 → 2013

## PREMIERE PARTIE

### Présentation de la structure et de son contexte

- **Bref historique**

L'Abattoir est un café-musique basé à Lillers. Il est membre du réseau RAOUL (Réseau Associatif des Organisateur et Utilisateur de Lieux de musiques actuelles).

La programmation de l'Abattoir est assurée par **Actions Loisirs Jeunes (ALJ)**, une association de loi 1901. Créée en 1989, elle gère l'activité artistique de l'Abattoir et assure la diffusion des musiques actuelles. Cela se traduit, d'une part, par la promotion et la programmation de jeunes talents, de groupes régionaux ou d'artistes reconnus et d'autre part, par la volonté de rendre accessible la musique au plus grand nombre. ALJ est aujourd'hui un acteur majeur dans le développement culturel et musical de la vie locale.

Pendant plusieurs années, les cafés-musiques étaient des acteurs prépondérants de la politique culturelle et bénéficiaient du soutien financier de l'Etat. Ces soutiens se sont peu à peu étioler dans le temps jusqu'à disparaître complètement.

Depuis quelques années, l'association commence à ressentir des difficultés, d'autant que son fonctionnement et les activités proposées ne semblent plus adaptés aux nouvelles attentes des financeurs.

Lors d'une rencontre avec le Conseil Général, courant 2014, les représentants du réseau RAOUL entendent des interrogations à propos de deux structures membres du réseau : le Baladin dans le Pays des 7 Vallées (qui a bénéficié d'un DASESS en 2014) et l'Abattoir. Plusieurs reproches et inquiétudes sont formulés (repris ci-après dans la problématique) et le Conseil Général s'interroge sur l'opportunité de continuer à financer le projet. Après un 1<sup>er</sup> courrier reçu par l'association annonçant

la suspension des financements pour 2014, plusieurs rencontres ont lieu, avec les élus, les partenaires, etc... Finalement un nouveau passage en commission a lieu et un « sursis » est accordé à l'association qui se voit accordé la même subvention que les années précédentes.

L'association nous sollicite donc afin de bénéficier d'un accompagnement pour traiter au plus vite des points abordés par le Conseil Général.

- **Objet de la structure**

L'objet de l'association, tel que défini dans les statuts est le suivant :

« Cette association a pour but :

- De créer et renforcer des liens d'amitié, d'entraide et de solidarité

D'une façon générale :

- De développer différentes formes de loisirs culturels et sportifs
- D'organiser des soirées, spectacles, déplacements, voyages et tout autres moyens ou voies de droit. »

Cet objet ne semble pas vraiment en adéquation avec le projet réellement développé par l'association.

- **Salariés**

L'association a été employeuse jusqu'en septembre 2012, date à laquelle elle s'est séparée de son unique salarié. Elle fonctionnait jusqu'alors avec des contrats aidés en CDD qu'elle formait convenablement (la plupart ont pu trouver facilement du travail ensuite, notamment grâce au réseau important de l'association).

En 2013, l'association a fonctionné sans salarié permanent. Depuis 2014, elle a décidé d'embaucher Mr Claude QUILLET, qui travaillait auparavant comme bénévole, sur un temps partiel (10h/semaine). En effet, avec les nombreuses incertitudes sur son avenir, elle a mis en suspens l'embauche d'un nouveau contrat temps plein.

Néanmoins, elle ne pourra pas fonctionner éternellement de la sorte et souhaite embaucher rapidement un nouveau salarié, si possible en contrat aidé et à temps plein.

Notons également qu'elle emploie un intermittent du spectacle sur tous les événements (un sonorisateur) qui effectue la quasi-totalité de ses heures au sein de la structure. Tous les artistes qui se produisent sur la scène du Café sont également rémunérés.

- **Activité**

En plus de l'organisation d'environ 30/40 concerts dans le café-musique de l'abattoir (programmation rock-chanson française-musiques du monde) le samedi soir et certains mardi soirs, l'association est à l'origine ou participe à d'autres activités dites « hors-les-murs » :

- L'association participait tous les ans à la Fête de la Jeunesse, organisée par la commune de Lillers. Depuis plus de 30 ans, cette fête se voulait à la fois festive, culturelle, sportive et familiale. Néanmoins, l'édition 2014 a été annulée et ne devrait plus être reconduite par la suite.
- L'association organise un festival Frog'n'roll dans la salle du Palace, à Lillers
- Enfin, elle est à l'initiative de « La Grande Ballade Trad' en Artois Lys », un évènement autour de la musique traditionnelle et folk. La coordination de l'ensemble des animations ont été repris par la communauté de commune Artois-Lys, mais l'association continue d'animer certains ateliers et est responsable de l'organisation du bal folk.

L'association organise également un tremplin (tremplin frog'n'roll) permettant à des groupes locaux de montrer leur talent sur scène. Cette année, le tremplin se déroulera en septembre. Le groupe retenu par le jury bénéficiera ensuite d'un accompagnement pour lui permettre de perfectionner sa pratique musicale (avec l'ARA, également membre du réseau R.A.O.U.L.).

- **Agréments**

L'association ne bénéficie pas d'agréments.

- **Territoire**

L'association est membre-fondateur du **R.A.O.U.L. créé en 1996**, au départ comme regroupement des cafés-musiques de la région Nord-Pas de Calais. Il compte aujourd'hui **23 adhérents** œuvrant dans le champ des musiques actuelles : diffusion, accompagnement de projets artistiques (amateurs, professionnels), promotion des artistes régionaux, action culturelle, apprentissage musical, formations pour les professionnels, organisation et accompagnement de projets culturels, prévention des risques auditifs... Les 23 adhérents sont répartis sur l'ensemble de la région, du littoral au Val de Sambre, en passant par l'ex-bassin minier du Pas-de-Calais et la métropole lilloise.

L'abattoir, tout particulièrement, jouit d'une bonne réputation et possède une certaine notoriété auprès des amateurs de rock de la région (et d'ailleurs).

Elle travaille en bonne entente avec la commune de Lillers et la communauté de commune d'Artois-Lys sur différents projets.

- **Public et usagers**

Le public vient de partout : la programmation est pointue et reconnue de très bonne qualité avec la présence de groupes nationaux et internationaux, ce qui attire un très large public, bien au-delà du simple territoire.

- **Concurrence**

Le lieu de l'Abattoir ne semble pas souffrir particulièrement de la concurrence.

- **Organisation et gouvernance**

La coordination et la gestion administrative et financière est assurée par Mr Claude QUILLET, anciennement bénévole et depuis peu salarié de l'association pour 10h/semaine mais son temps de présence est en réalité beaucoup plus important.

Le Président est également investi dans le projet. Cependant, étant domicilié à Lille et travaillant à Paris, il a peu de disponibilité. Il y a également un secrétaire et un trésorier, ainsi que 2 autres administrateurs, moins impliqués dans le projet.

D'autres bénévoles participent largement au projet : les deux salariés du bar sont présents quotidiennement (l'un d'eux s'occupe de la programmation et de la buvette lors d'évènements extérieurs) ; deux autres bénévoles d'occupent plus particulièrement du volet « musiques traditionnelles ». Enfin d'autres bénévoles sont mobilisés lors d'évènements et de manifestations, plus ponctuellement.

Enfin, l'association peut compter sur le soutien du réseau RAOUL et des deux salariés qui peuvent apporter leur appui, notamment sur les aspects organisation/gestion/parténariats.

## **Moyens et ressources :**

- **Les locaux et le Parc matériel**

Le bar est la propriété des salariés du bar (titre privé). L'association bénéficie donc d'une mise à disposition de l'espace scène pour l'organisation des concerts. Aucune convention n'a été rédigée à ce propos. L'association est en revanche propriétaire du matériel de sonorisation.

## **Cadre économique :**

- **La part de financement des collectivités locales se réparti comme suit**

L'association bénéficie du soutien du Conseil Régional, du Conseil Général, de la Ville de Lillers et de partenaires privés. La répartition entre les collectivités en 2013 est la suivante :

- \* Conseil Régional : 18 400€ (48% des subventions)
- \* Conseil Général du Pas-de-Calais : 14 000€ (36%)
- \* Ville de Lillers : 3 572€ (9%)

Notons que la Ville de Lillers soutient également l'association via la mise à disposition gratuite de la salle de spectacle « Le Palace » pour le festival organisé par l'association.

- **Ventes et prestations**

Le CA de l'association est relativement restreint. Il concerne les entrées aux différentes manifestations et les recettes de buvette lors d'évènements hors-les-murs (festival par exemple).

Rappelons que l'activité commerciale classique du bar (consommations) est gérée par l'Abattoir.

- **Fiscalité**

L'association n'est à ce jour pas fiscalisée. Etant donné les liens étroits entretenus avec l'Abattoir, elle serait susceptible d'être soumise aux impôts commerciaux. Cet aspect est à surveiller et à approfondir par la suite.

- **Commerciale et communication**

L'association dispose d'un site internet sur lequel elle relaie la programmation de l'année. Elle communique également via des affiches et des tracts, notamment pour les évènements en dehors du café, comme « La Grande Ballade Trad' en Artois Lys ».

Elle fonctionne également beaucoup grâce au bouche-à-oreille et aux réseaux sociaux.

- **Comptabilité et outils de gestion**

La comptabilité est assurée par Mr QUILLET, qui dispose d'un logiciel comptable. Les éléments remis semblent correctement réalisés.

- **Relation bancaire**

La banque de l'association est le Crédit Mutuel. L'association a plutôt de bonnes relations, elle dispose d'une autorisation de découvert.

## Aspects économiques et financiers :

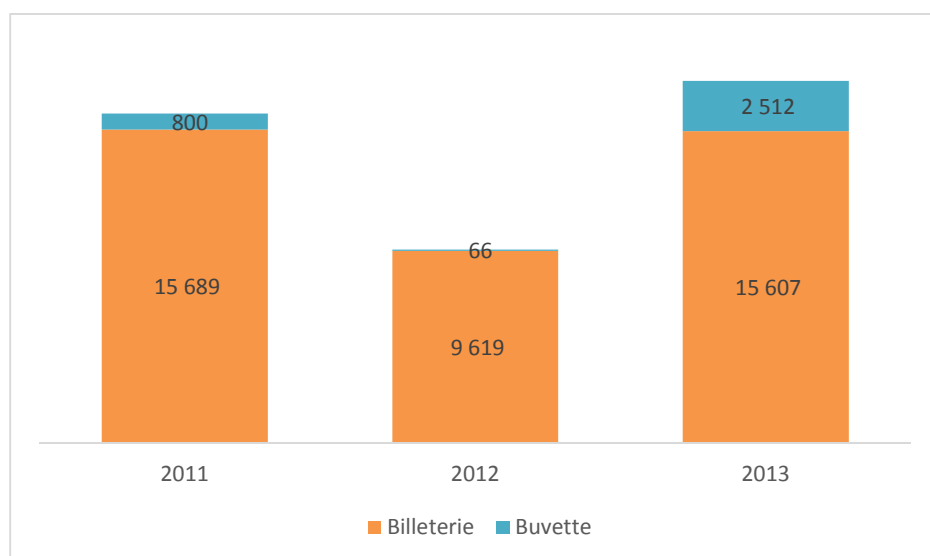
### Compte de résultat :

Comptes de résultat passés et situation en cours en €				
	Comptes de résultat passés			Année en cours (réactualisée avec situa° intern.)
	2011	2012	2013	2014
Vente de Produits & Prestations	16 489	9 685	18 119	26 500
Aides à l'emploi				
Subventions d'exploitation	57 579	47 896	38 672	48 000
Transfert de charges et reprises sur provisions <i>dont reprises sur provisions</i>	5 944			
Autres produits de gestion courantes (cotisations...)		6 761	4 981	500
<b>Total produits d'exploitation</b>	<b>80 012</b>	<b>64 342</b>	<b>61 772</b>	<b>75 000</b>
Achats de marchandises et matières prem.				
Autres achats et charges externes	60 615	43 889	47 468	64 000
Impôts et taxes	770	173	410	750
Salaires	12 345	11 685	2 519	10 000
Charges sociales	5 973	2 929	1 356	
Dotations aux amortissements et aux prov.			2 746	250
Autres charges d'exploitation	4 170	1 305		
<b>Total Charges d'exploitation</b>	<b>83 873</b>	<b>59 981</b>	<b>54 499</b>	<b>75 000</b>
<b>Résultat d'exploitation</b>	<b>-3 861</b>	<b>4 361</b>	<b>7 273</b>	
<b>Résultat financier</b>	<b>-426</b>	<b>-298</b>	<b>-259</b>	
<b>Résultat exceptionnel</b>	<b>113</b>		<b>-444</b>	
<b>Résultat net</b>	<b>-4 174</b>	<b>4 063</b>	<b>6 570</b>	

- Quelques chiffres clés

- Analyse du CA

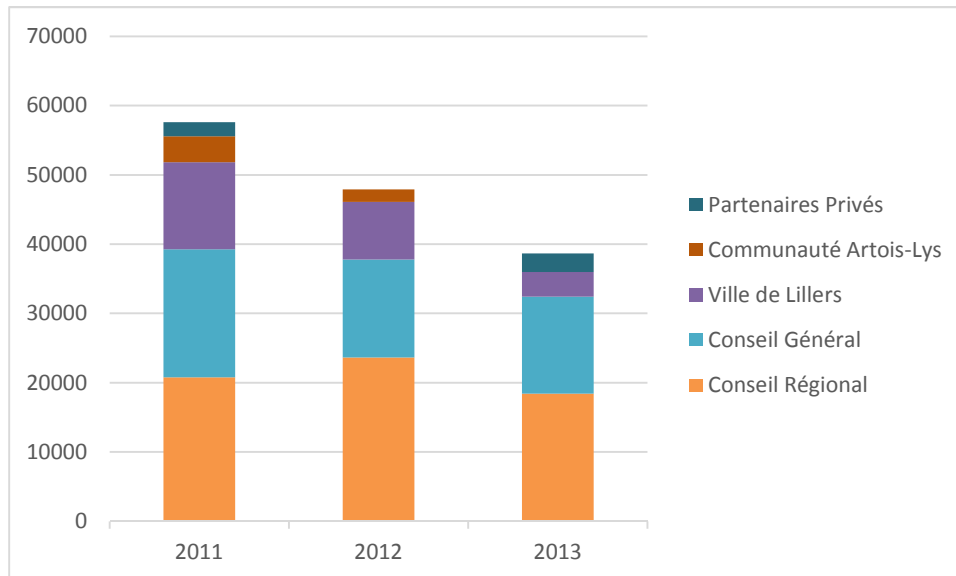
Le CA est constitué d'une part par la vente des entrées aux différentes manifestations (à l'Abattoir et ailleurs), d'autre part par les recettes générées par la buvette tenues lors de ces événements :



On note donc que le CA généré par la billetterie se situe entre 10k€ et 15k€ par an et qu'il représente entre 86% et 99% du CA.

○ **Analyse de l'évolution des subventions d'exploitation / aides à l'emploi :**

L'association perçoit à la fois des subventions de collectivités et des donations de partenaires privés (commerces alentours par exemple.). L'évolution est la suivante :



Les subventions sont en baisse (-36%) sur la période. Les principaux financeurs (Conseil Régional et Conseil Général) sont ceux qui baissent le moins (-17%) et représentent donc une part grandissante du montant des subventions (entre 68% en 2011 et 84% en 2013).

Les subventions de la commune de Lillers sont en revanche en forte baisse (12,5k€ en 2011 contre 3,5k€ en 2013).

A noter dans les autres produits de 2012 et 2013 des dons provenant d'une association qui a fait bénéficier aux associations du territoire de dons avant de fermer (6 300€ en 2012 et 3 500€ en 2013).

○ **Maîtrise des charges d'exploitation et hors exploitation :**

Les charges sont constituées essentiellement de charges liées au budget artistique : rémunération des intermittents, défraiement des artistes (déplacements et hébergements), catering... Ce poste représente environ 50k€ en 2011 et environ 40k€ en 2012 et 2013, ce qui explique en grande partie la variation des AACE sur la période.

Il s'agit pour l'essentiel de charges variables, néanmoins, elles ne semblent pas toujours s'ajuster aux variations du budget : elles en représentent 76% en 2011 et 2013 et 68% en 2012.

Les charges de personnel, qui représentaient 23% du budget en 2011 et 2012 chutent en 2013, et n'en représentent plus que 6%. C'est leur baisse qui permet par ailleurs à l'association de rester à l'équilibre en 2013. Le dernier salarié est parti en Octobre 2012 et n'a depuis, pas été remplacé.

- **Evolution du résultat net et de la CAF :**

Le résultat net de l'association est déficitaire en 2011 (-4 174€). Il devient positif par la suite, malgré la baisse globale du budget : en 2012 grâce à une meilleure maîtrise des charges (4 063€) et en 2013 grâce à la forte baisse des charges de personnel (6 570€).

Le résultat financier et le résultat exceptionnel sont quasi-nuls.

Il y a peu de DAP et aucune reprise, donc la CAF est quasiment identique au résultat net, soit respectivement : - 4 174€, 4 063€ et 9 316€.

En résumé, face à une baisse du budget, qui s'explique essentiellement par une baisse des financements publics, l'association n'a eu d'autre choix que ne pas renouveler le dernier salarié, parti fin 2012. Cela lui a permis de dégager deux excédents en 2012 et 2013.

- **Budget prévisionnel 2014**

Le budget prévisionnel est prévu à l'équilibre. Globalement, il y est prévu un budget en hausse (+21%) grâce à :

→ Un CA en augmentation (+46%), sans que le détail des prestations ne soit fourni,

→ Des subventions également en hausse, à hauteur de celles de 2012, avec une stagnation des subventions du Conseil Général et de la ville de Lillers mais une augmentation de la subvention du Conseil Régional (26k€ contre 18,4k€ en 2013) – **l'ensemble de ces subventions est déjà obtenu.**

→ Des AACE en forte hausse tant en relatif qu'en absolu avec un budget artistique de 50k€

→ Des charges de personnel à hauteur de 10k€, pour l'embauche à temps partiel de Mr QUILLET

Le budget est assez réaliste, étant donné qu'il dépend en grande partie des subventions et qu'elles sont d'ores et déjà accordées. Une incertitude pèse néanmoins sur le niveau de CA qui semble important au vu des années passées et des AACE qui semblent également importantes.

Ce qui pose néanmoins question est plutôt la capacité de l'association, sur ce modèle, à effectivement salarier un nouveau coordinateur à partir de 2015.

## Bilans :

	2011	2012	2013		2011	2012	2013
<b>ACTIF</b>				<b>PASSIF</b>			
Immobilisations corporelles			1 258	Report à nouveau	-14 753	-18 927	-14 864
				Résultat	-4 173	4 063	6 570
<b>Total Actif immobilisé</b>			<b>1 258</b>	<b>Total Fonds propres/Fds asso.</b>	<b>-18 926</b>	<b>-14 864</b>	<b>-8 294</b>
Stocks et encours				<b>Provisions pour risques et charges</b>			2 725
Créances clients				Dettes financières (2)	10 810	4 364	5 401
Subventions à recevoir			1 096	Dettes fournisseurs	3 034	3 848	5 477
Autres créances				Dettes fiscales et sociales	4 096	3 171	207
Disponibilités et VMP (1)	19	19	3 162	Autres dettes			
<b>Total Actif circulant</b>	<b>19</b>	<b>19</b>	<b>4 258</b>	<b>Total Dettes</b>	<b>17 940</b>	<b>11 383</b>	<b>11 085</b>
Charges constatées d'avance et à répartir				Produits constatés d'avance & Fonds dédiés	1 005	3 500	
<b>Total Actif</b>	<b>19</b>	<b>19</b>	<b>5 516</b>	<b>Total Passif</b>	<b>19</b>	<b>19</b>	<b>5 516</b>
(1) Dont cessions de créances				(2) Dont concours bancaires courant	10 810	4 364	5 401

- **Au passif :**

L'association à un niveau de fonds propres positifs, ce qui s'explique vraisemblablement par l'accumulation de déficits, le dernier datant de 2011. Depuis, les excédents générés par l'association n'ont pas permis de retrouver un niveau de fonds propres positifs et il s'établit à fin 2013 à – 8 294€.

Les dettes financières sont uniquement des dettes CT (découvert autorisé de la banque).

- **A l'actif :**

Les immobilisations de l'association sont quasiment toutes entièrement amorties, excepté un nouvel investissement réalisé en 2013 pour 1 258€.

	2011	2012	2013
<b>Indicateurs clefs du bilan</b>			
Fonds de roulement	-18 926	-14 864	-6 827
Besoin en Fonds de Roulement	-8 135	-10 519	-4 588
Trésorerie nette	-10 791	-4 345	-2 239

- **Fonds de roulement :**

Le fonds de roulement est donc logiquement négatif avec un pic en 2011. En 2013 il est de – 6 827€.

Le BFR est négatif malgré quelques dettes fournisseurs, malgré tout maîtrisées, et aucune créance, ni sur le CA, ni sur les subventions. La trésorerie de l'association est tout de même négative. On note une amélioration sur la période, avec un solde qui se rapproche de l'équilibre en 2013 (-2 239€).

- **Plan de trésorerie :**

L'association n'a pas été en mesure de nous fournir de plan de trésorerie. Elle a néanmoins reconnu connaître des difficultés et utiliser fréquemment l'autorisation de découvert octroyé par la banque. La construction d'un plan de trésorerie pourra être l'une des préconisations du DASESS.

## DEUXIEME PARTIE

### Problématique et proposition d'intervention du dispositif

#### Problématique

Le Conseil Général a enjoint l'association à retravailler en profondeur son projet associatif et la structuration de son modèle, sans quoi, il ne renouvellera pas sa participation en 2015. La disparition de la subvention du Conseil Général entraînerait l'arrêt du soutien du Conseil Régional et donc l'impossibilité pour l'association de continuer ses activités.

Les points essentiels sur lesquels l'association doit absolument travailler sont :

→ Le développement de projets socio-culturels, annexes à l'activité principale de café-musique au sein de l'Abattoir, et ce afin de s'inscrire au mieux dans les politiques départementales et régionales de la culture.

→ La différenciation avec l'Abattoir : bien que les activités soient bien scindées, les très nombreux liens existants entre les deux structures peuvent être sources de confusion. L'association pourrait par exemple être soumise aux impôts commerciaux. De plus, aucun lien n'est formalisé à travers des conventions écrites.

→ Le développement de l'emploi : pour continuer à exister, l'association doit impérativement retrouver un niveau d'emploi plus important que celui actuel

Notons également que l'association rencontre des problèmes de trésorerie qu'elle solutionne aujourd'hui grâce à l'autorisation de découvert qui lui est accordé.

#### Actions envisagées et/ou engagées par l'entreprise

Aujourd'hui, avec un seul salarié à 10h/semaine, il est difficile pour l'association de procéder à une restructuration en profondeur de ces activités. Il existe néanmoins une réelle volonté de la part du conseil d'administration, des bénévoles et du réseau RAOUL de travailler sur les aspects mis en avant par les financeurs pour sauver l'association et continuer l'activité dans les années à venir.

C'est dans cet optique que l'association a sollicité un DASESS, pour être accompagnée et travailler en partenariat avec les financeurs.

#### Demande de la structure

- **Accompagnement portant sur une redéfinition du projet stratégique et de la structuration économique et juridique en lien avec les attentes des financeurs**

## Préconisations

Nous préconisons un accompagnement sur la redéfinition du projet stratégique et la structuration économique et juridique en lien avec les attentes des financeurs. Une attention particulière devra être portée à la redéfinition et à la formalisation des liens avec l'Abattoir et aux moyens pour l'association de salarier dès 2015 une personne à temps plein.

Nous proposons également, en accord avec la structure, que les financeurs soient associés tout au long de l'accompagnement.

Diagnostic approfondi	
Nom de la structure	Actions Loisirs Jeunes
Année de création	1991
Forme juridique	Association
Dernier exercice	2013
Monnaie	€
Régime fiscal	Non impôts commerciaux
Taux de tva	0,00%
Département	62



## Bilans passés en €

	2011	2012	2013		2011	2012	2013
<b>ACTIF</b>				<b>PASSIF</b>			
Immobilisations incorporelles				Capital social/ Fonds associatifs			
				Subventions d'investissement			
Immobilisations corporelles			1 258	Réserves ou provisions réglementées			
				Report à nouveau	-14 753	-18 927	-14 864
Immobilisations financières				Résultat	-4 173	4 063	6 570
				Autres Fonds Propres			
<b>Total Actif immobilisé</b>			<b>1 258</b>	<b>Total Fonds propres/Fds asso.</b>	<b>-18 926</b>	<b>-14 864</b>	<b>-8 294</b>
Stocks et encours				<b>Provisions pour risques et charges</b>			2 725
Créances clients				Dettes financières (2)	10 810	4 364	5 401
Subventions à recevoir			1 096	Dettes fournisseurs	3 034	3 848	5 477
Autres créances				Dettes fiscales et sociales	4 096	3 171	207
Disponibilités et VMP (1)	19	19	3 162	Autres dettes			
<b>Total Actif circulant</b>	<b>19</b>	<b>19</b>	<b>4 258</b>	<b>Total Dettes</b>	<b>17 940</b>	<b>11 383</b>	<b>11 085</b>
Charges constatées d'avance et à répartir				Produits constatés d'avance & Fonds dédiés	1 005	3 500	
<b>Total Actif</b>	<b>19</b>	<b>19</b>	<b>5 516</b>	<b>Total Passif</b>	<b>19</b>	<b>19</b>	<b>5 516</b>
(1) Dont cessions de créances				(2) Dont concours bancaires courant	10 810	4 364	5 401

vérif



## Comptes de résultat passés et situation en cours en €

	Comptes de résultat passés			Année en cours (réactualisée avec situa° intern.)
	2011	2012	2013	2014
Vente de Produits & Prestations	16 489	9 685	18 119	26 500
Aides à l'emploi				
Subventions d'exploitation	57 579	47 896	38 672	48 000
Transfert de charges et reprises sur provisions <i>dont reprises sur provisions</i>	5 944			
Autres produits de gestion courantes (cotisations...)		6 761	4 981	500
<b>Total produits d'exploitation</b>	<b>80 012</b>	<b>64 342</b>	<b>61 772</b>	<b>75 000</b>
Achats de marchandises et matières prem.				
Autres achats et charges externes	60 615	43 889	47 468	64 000
Impôts et taxes	770	173	410	750
Salaires	12 345	11 685	2 519	10 000
Charges sociales	5 973	2 929	1 356	
Dotations aux amortissements et aux prov.			2 746	250
Autres charges d'exploitation	4 170	1 305		
<b>Total Charges d'exploitation</b>	<b>83 873</b>	<b>59 981</b>	<b>54 499</b>	<b>75 000</b>
<b>Résultat d'exploitation</b>	<b>-3 861</b>	<b>4 361</b>	<b>7 273</b>	
<b>Résultat financier</b>	<b>-426</b>	<b>-298</b>	<b>-259</b>	
<b>Résultat exceptionnel</b>	<b>113</b>		<b>-444</b>	
<b>Résultat net</b>	<b>-4 174</b>	<b>4 063</b>	<b>6 570</b>	



## Calcul du BFR - Valeurs passées en €

	2011	2012	2013
<b>Besoins d'exploitation</b>			
Stocks et encours	0	0	0
Créances clients	0	0	0
Subventions	0	0	1 096
Autres créances	0	0	0
Charges constatées d'avance	0	0	0
<b>Total</b>	<b>0</b>	<b>0</b>	<b>1 096</b>
<b>Ressources d'exploitation</b>			
Dettes fournisseurs	3 034	3 848	5 477
Dettes fiscales et sociales	4 096	3 171	207
Autres dettes	0	0	0
Produits constatés d'avance & Fonds dédiés	1 005	3 500	0
<b>Total</b>	<b>8 135</b>	<b>10 519</b>	<b>5 684</b>
<b>BFR</b>	<b>-8 135</b>	<b>-10 519</b>	<b>-4 588</b>
Variation de BFR		-2 384	5 931

## Cycle d'exploitation

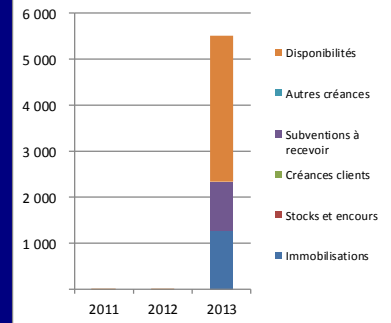
	2011	2012	2013
<b>Indicateurs clefs du bilan</b>			
Fonds de roulement	-18 926	-14 864	-6 827
Besoin en Fonds de Roulement	-8 135	-10 519	-4 588
Trésorerie nette	-10 791	-4 345	-2 239

Vérf

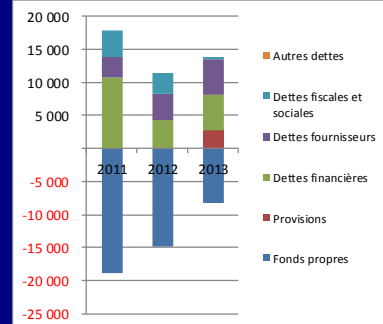
## Analyse des délais

	<i>en jours de CA</i>	2011	2012	2013
de rotation des stocks	<i>en jours de CA</i>	0	0	0
de paiement des clients	<i>en jours de CA</i>	0	0	0
de paiement des subventions	<i>en jours de subv.</i>	0	0	10
de paiement des fournisseurs	<i>en jours d'achats</i>	18	32	42
de paiement des dettes fiscales et sociales	<i>en jours</i>	78	78	18

## Structure de l'actif



## Structure du passif





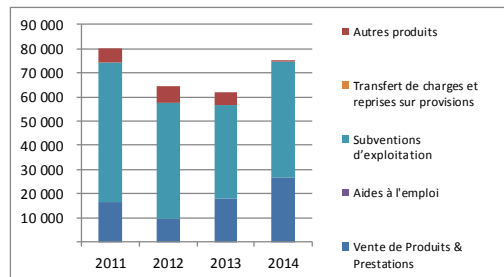
## Analyse des comptes de résultat passés et de la situation intermédiaire en €

Soldes Intermédiaires de gestion	2011	2012	2013	2014
Vente de Produits & Prestations	16 489	9 685	18 119	26 500
Subventions d'exploitation	57 579	47 896	38 672	48 000
Ventes + subventions d'exploitation	74 068	57 581	56 791	74 500
Valeur ajoutée	13 453	13 692	9 323	10 500
Excédent brut d'exploitation	-5 635	-1 095	5 038	-250
Résultat d'exploitation	-3 861	4 361	7 273	
Résultat financier	-426	-298	-259	
Résultat exceptionnel	113		-444	
Résultat net	-4 174	4 063	6 570	

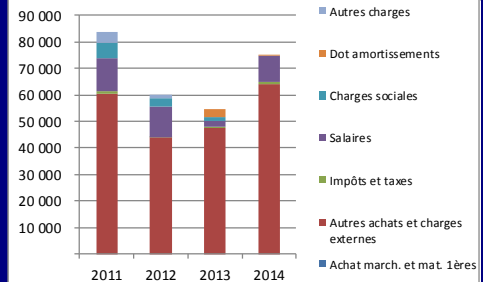
	2011	2012	2013	2014
	22%	17%	32%	36%
	78%	83%	68%	64%
	100%	100%	100%	100%
	18%	24%	16%	14%
	-8%	-2%	9%	0%
	-5%	8%	13%	0%
	-1%	-1%	-0%	0%
	0%		-1%	0%
	-6%	7%	12%	0%

Capacité d'Autofinancement	-4 174	4 063	9 316	250
----------------------------	--------	-------	-------	-----

### Structure des produits



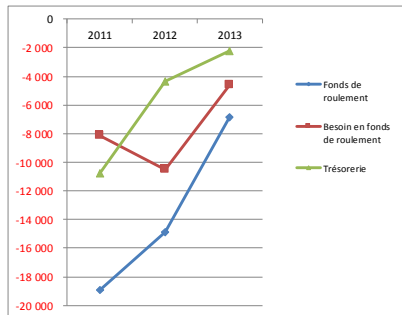
### Structure des charges



## Synthèse du diagnostic

### Indicateurs financiers

Evolution du cycle d'exploitation	2011	2012	2013
Fonds de roulement	-18 926	-14 864	-6 827
Besoin en fonds de roulement	-8 135	-10 519	-4 588
Trésorerie	-10 791	-4 345	-2 239



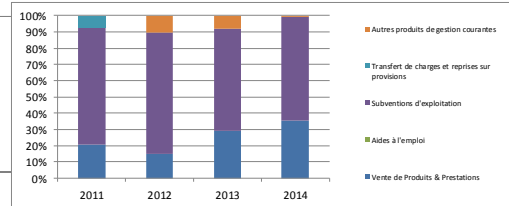
### Pour aller plus loin...

Trésorerie	2011	2012	2013	Commentaire
Couverture des charges courantes	-47 Jours	-26 Jours	-16 Jours	Amélioration
Trésorerie / Dettes court terme	-0,60	-0,38	-0,20	Amélioration
Liquidité générale	0,00	0,00	0,38	Amélioration

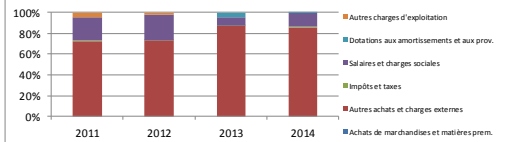
Endettement	2011	2012	2013	Commentaire
Taux d'endettement global	94421%	59911%	201%	Amélioration
Taux d'endettement < 1 an	94421%	59911%	201%	Amélioration
Taux d'endettement > 1 an	0%	0%	0%	Amélioration

### Indicateurs économiques

Structure des ressources d'exploitation	2011	2012	2013	2014
Vente de Produits & Prestations	21%	15%	29%	35%
Aides à l'emploi	0%	0%	0%	0%
Subventions d'exploitation	72%	74%	63%	64%
Transfert de charges et reprises sur provisions	7%	0%	0%	0%
Autres produits de gestion courantes	0%	11%	8%	1%



Structure des charges d'exploitation	2011	2012	2013	2014
Achats de marchandises et matières prem.	0%	0%	0%	0%
Autres achats et charges externes	72%	73%	87%	85%
Impôts et taxes	1%	0%	1%	1%
Salaires et charges sociales	22%	24%	7%	13%
Dotations aux amortissements et aux prov.	0%	0%	5%	0%
Autres charges d'exploitation	5%	2%	0%	0%



### Seuils de vigilance

Indicateurs	2011	2012	2013
Fonds propres	Alerte	Alerte	Alerte
Fonds de Roulement	Alerte	Alerte	Alerte
Evolution du Fonds de Roulement		ok	ok

Créance Subvention	ok	ok	ok
Créance client	ok	ok	ok
Crédit fournisseurs	ok	ok	ok
Dettes fiscales et sociales	ok	ok	ok
Evolution du BFR		ok	Alerte

	0%	0%	0%
Coût des dettes financières	ok	ok	ok

Situation de la trésorerie nette	Alerte	Alerte	Alerte
Evolution de la trésorerie nette		ok	ok

<b>Alerte financière</b>	3 Alertes	3 Alertes	4 Alertes
--------------------------	-----------	-----------	-----------

Solde intermédiaires de gestion	2011	2012	2013	2014
Vente de Produits & Prestations	22%	17%	32%	36%
Subventions d'exploitation	78%	83%	68%	64%
Ventes + subventions d'exploitation	100%	100%	100%	100%
Valeur ajoutée	18%	24%	16%	14%
Excédent brut d'exploitation	-8%	-2%	9%	-0%
Résultat d'exploitation	-5%	8%	13%	
Résultat financier	-1%	-1%	-0%	
Résultat exceptionnel	0%		-1%	
Résultat net	-6%	7%	12%	

Capacité d'Autofinancement	Alerte	ok	ok	ok
----------------------------	--------	----	----	----

Résultat	Alerte	ok	ok	ok
----------	--------	----	----	----

<b>Alerte économique</b>	2 Alertes	-	-	-
--------------------------	-----------	---	---	---

